

# Van mens tot machine: Textielindustrie in Noord-Brabant

Hoewel de textielindustrie al ruim een halve eeuw verdwenen is, koesteren wij hier nog vele herinneringen aan. Dit beeldverhaal laat vooral de vroeg twintigste-eeuwse Brabantse textielindustrie zien. Textielsteden als Tilburg, Eindhoven en Helmond passeren de revue, maar ook omliggende dorpen als Goirle, Boxtel, Waalre, Geldrop en Bergeijk. De ontwikkeling van huisnijverheid tot de productie in de fabriek wordt aan de hand van foto's en prentbriefkaarten getoond. Het boek *Noord-Brabant's nijverheid in beeld* van J.K. Mercx (1918) is een belangrijke bron voor het beeldmateriaal. Onderwerpen die aan bod komen zijn: textielcomplexen, straatbeelden met fabrieken, machines en de arbeiders. Laat u meevoeren terug in de tijd.

De textielnijverheid is al vanaf de middeleeuwen aanwezig in Noord-Brabant. Thuis werden verschillende stoffen gemaakt van onder andere van wol, vlas en katoen. De handel van deze stoffen lag in de handen van lakenkooplieden. In de achttiende eeuw kwamen steeds meer textielondernemers naar Brabant om handel te drijven. Fabrikeurs (voorlopers van fabrikanten, die niet over eigen fabrieksruimten beschikten) leverden grondstoffen en producten die nog bewerkt moesten worden aan thuisarbeiders. Gaandeweg professionaliseerde het productieproces: er kwamen fabriekshuizen ofwel manufacturen waar de verschillende fasen van het werk werden doorlopen. Dit gebeurde veelal nog met de hand. Het waren kleine werkplaatsen of ateliers waar mensen in dienstverband werkten.

Door de komst van stoommachines breidde de industrie zich sterk uit. De arbeid concentreerde zich meer en meer op een plaats, vooral op het gebied van het spinnen en vollen (verdichten van de stof). Zo ontstonden de fabrieken. Ondanks de oprukkende mechanisatie en fabrieksarbeid bleven talrijke thuiswevers tot in het begin van de twintigste eeuw actief. Traditioneel zaten de mannen achter het weefgetouw en verrichtten de vrouwen de werkzaamheden daaromheen, zoals spinnen, haspelen van garen, spoelen en pluizen van stoffen. Geleidelijk werden ze verdrongen door de gevestigde textiel fabrieken. Iedere stad ontwikkelde zijn eigen specialisatie. Tilburg werd dé wolstad van Nederland genoemd – en had bovendien het grootste aantal textiel fabrieken.

## Dank

Met speciale dank aan: Ronald Peeters en Jan Spoorenberg.

## Behoud van industrieel erfgoed door herbestemming

Veel industrieel erfgoed staat leeg of dreigt gesloopt te worden. Helaas zijn veel oude textielcomplexen al afgebroken en vervangen door woningbouw en parkings. Slechts een enkel gebouw kreeg een andere bestemming. Voorbeelden van fraaie herbestemmingen in Tilburg zijn bijvoorbeeld het fabriekscomplex Mommers en Dröge aan de Goirkestraat (nu TextielMuseum en Mommercomplex) en de fabriek Thomas de Beer aan het Wilhelminapark (nu Museum De Pont).

Ook in andere plaatsen zijn gebouwen gered van de sloop. Weverij De Ploeg in Bergeijk bijvoorbeeld. Deze fabriek is een icoon van Brabants industrieel erfgoed – in de jaren vijftig ontworpen door Gerrit Rietveld. Bijzonder zijn de gebogen sheddaken en de door Mien Ruys aangelegde tuin om de fabriek. In 2007 is de fabriek gesloten en onlangs is het gebouw gekocht door de firma Bruns (tentoonstellingsinrichter). Momenteel loopt de uitvoering van een transformatie naar een ontwerp van Diederendirix Architecten. In Eindhoven krijgt de Schellensfabriek aan de Vestdijk een soort organische invulling: de stadsbrouwerij, designers en kleine werkplaatsen vestigen zich in dit complex.

Helmond was het katoencentrum. In Eindhoven en omliggende plaatsen ontwikkelde zowel de linnen- als de katoen- en wolweverij zich. Na de Tweede Wereldoorlog verdween de textielindustrie langzaam uit het stadsbeeld. Goedkopere synthetische vezels en de verplaatsing van de productie naar lageloonlanden zijn de belangrijkste oorzaken. Tot de jaren zestig kon de industrialisatie zich handhaven in onze provincie.

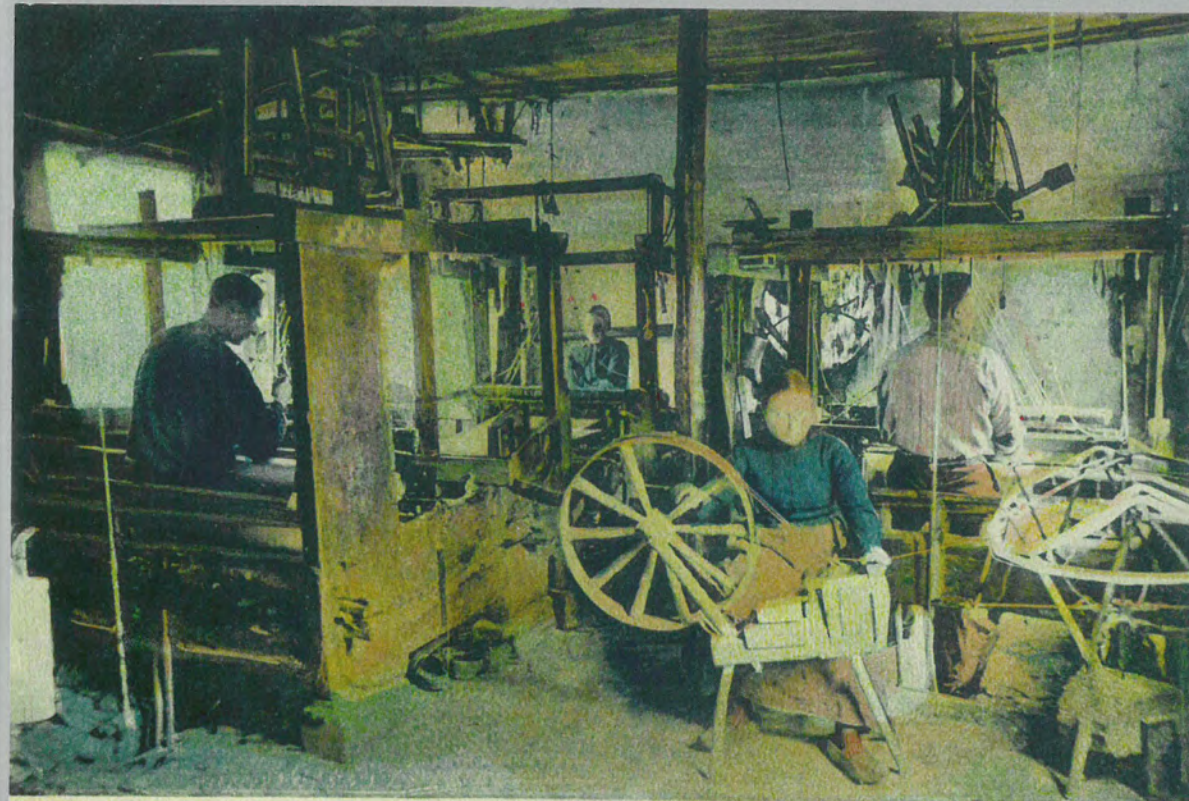
Weverij De Ploeg, Bergeijk 2015. (Foto: Diederendirix Architecten, Eindhoven)







Thuisweefster in Tilburg.  
(Henri Berssenbrugge. Foto, ca. 1900. Regionaal Archief Tilburg)



*Van den Briel en Verster, Eindhoven.*

*Miet een vindingrijke  
vrouwen ghest van  
Hande Lete.*

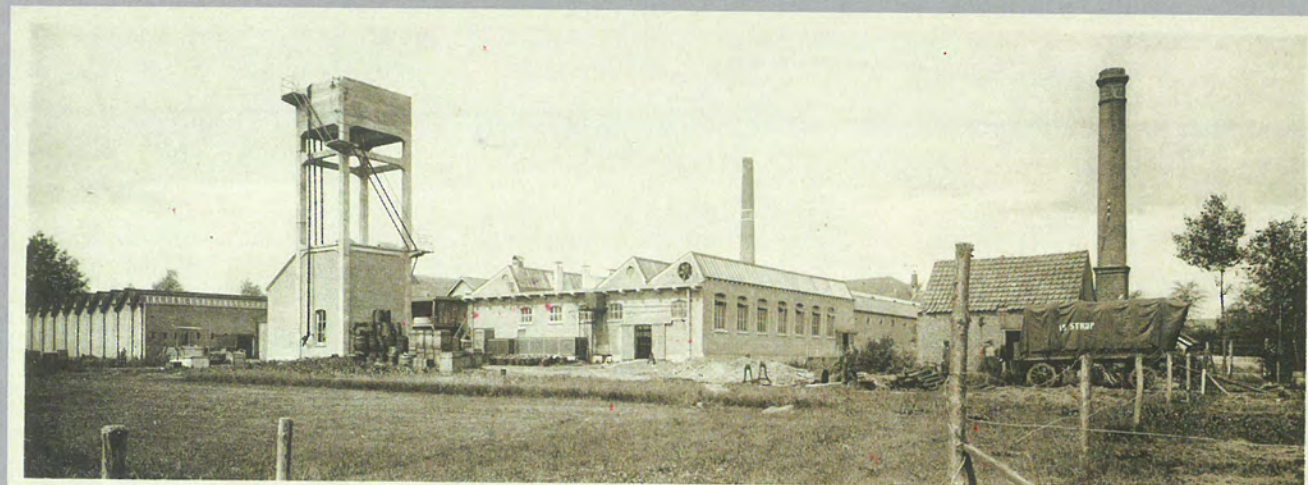
Fabriekshuis Van den Briel en Verster, Eindhoven. Later Koninklijke Eindhovensche Damast-Linnen-Pellen-Fabriek van firma Van den Briel en Verster, Dommelstraat, Eindhoven.  
(Prentbriefkaart, vóór 1902. Brabant-Collectie, Tilburg University)



*Eindhoven.*

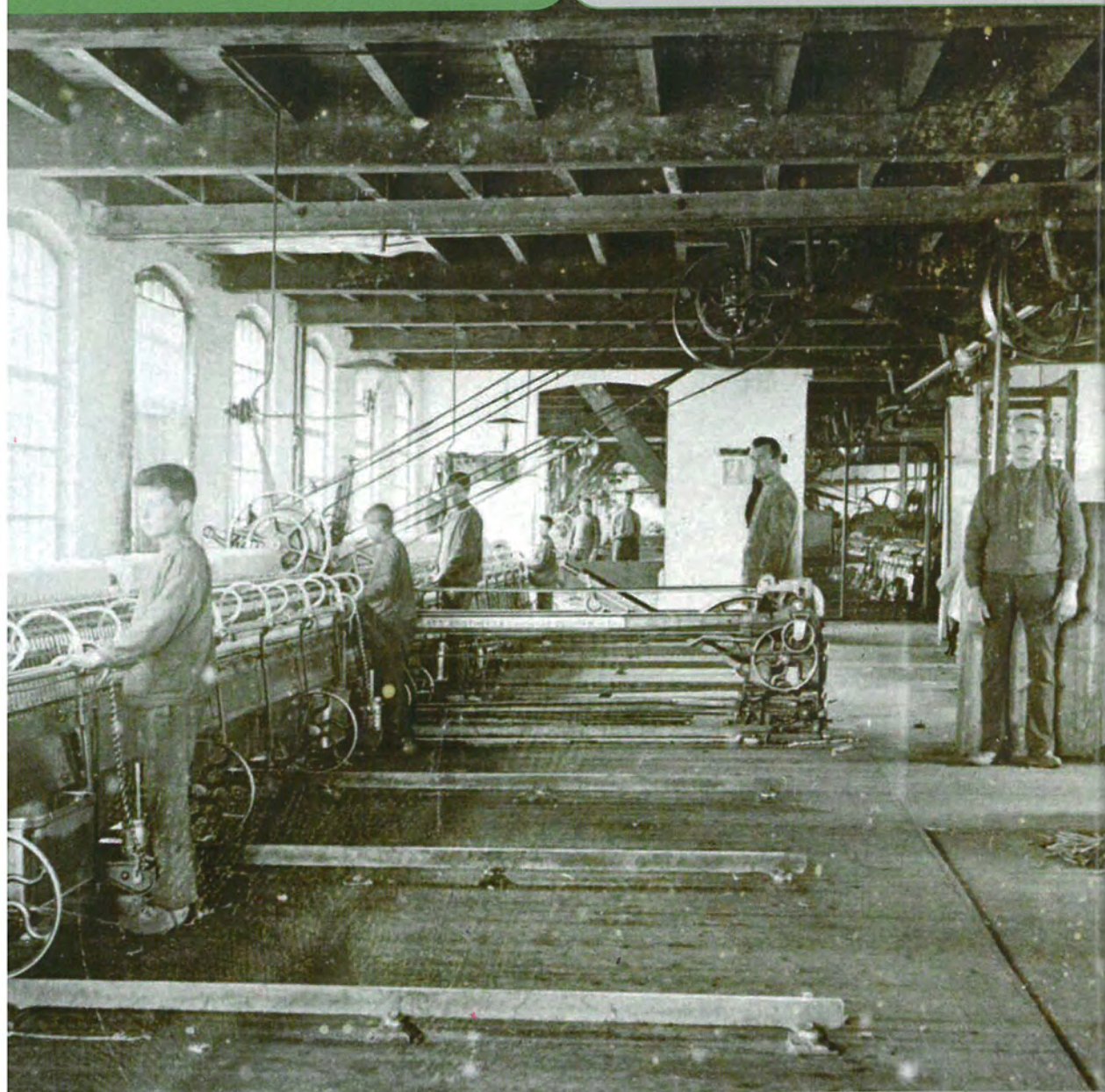


De bleekvelden achter de linnen- en damastweverij C.E. Schröder & Zn, Eindhoven.  
(Fotograaf: H.J. Tollens. Uitg. J. Brüning & Zoon, Eindhoven. Prentbriefkaart, ca. 1897.  
Brabant-Collectie, Tilburg University)

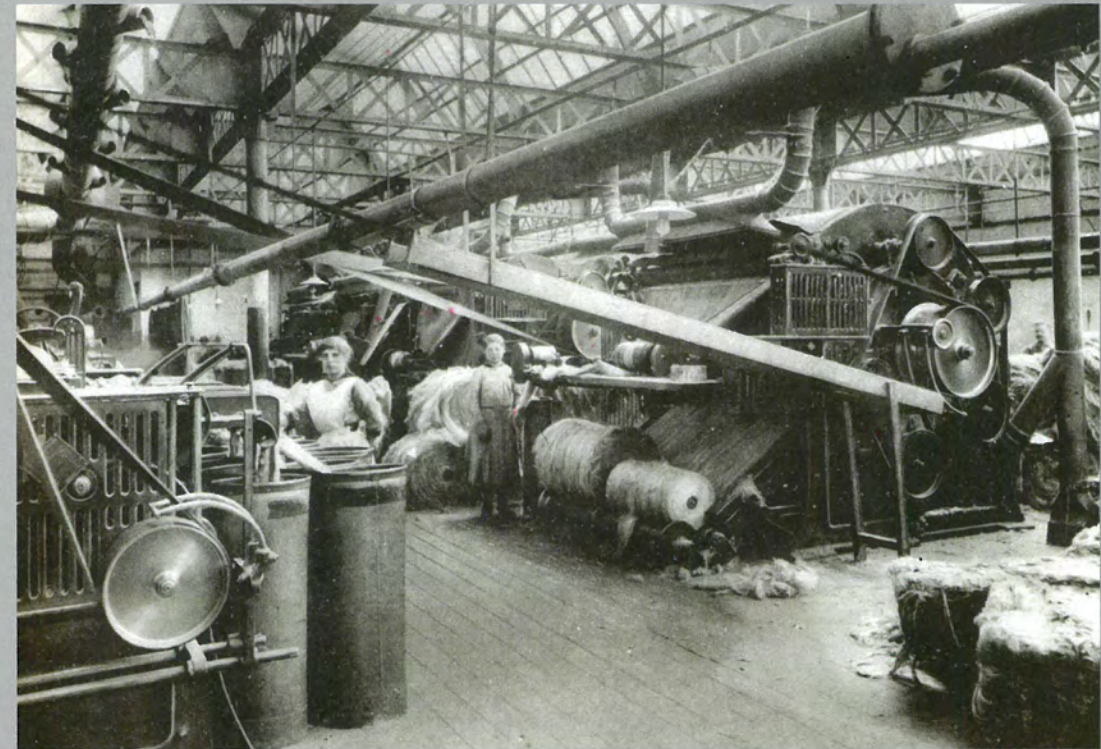


Linnen- en katoenweverij J. Elias, Eindhoven (Strijp).  
(Uit: J.K. Mercx, *Noord-Brabant's nijverheid in beeld* (Haarlem: Emrik & Binger, 1918).  
Brabant-Collectie, Tilburg University)





Jonge textielarbeiders aan een zogenaamde selfactor in de wollenstoffenfabriek van de Gebroeders Diepen aan de Korvelseweg, Tilburg.  
(Rudolf Diepen. Daglichtfoto (stereofoto), ca. 1905. Regionaal Archief Tilburg)



N.V. Goirlesche Jutespinnerij, Goirle. Een spinnerij en twijnderij van jutegarens en drooggesponnen vlagarens, opgericht in 1908 en waar in 1917 ruim 230 arbeiders werkten.  
(Uit: J.K. Mercx, *Noord-Brabant's nijverheid in beeld* (Haarlem: Emrik & Binger, 1918). Brabant-Collectie, Tilburg University)



Molenpad

Boxtel

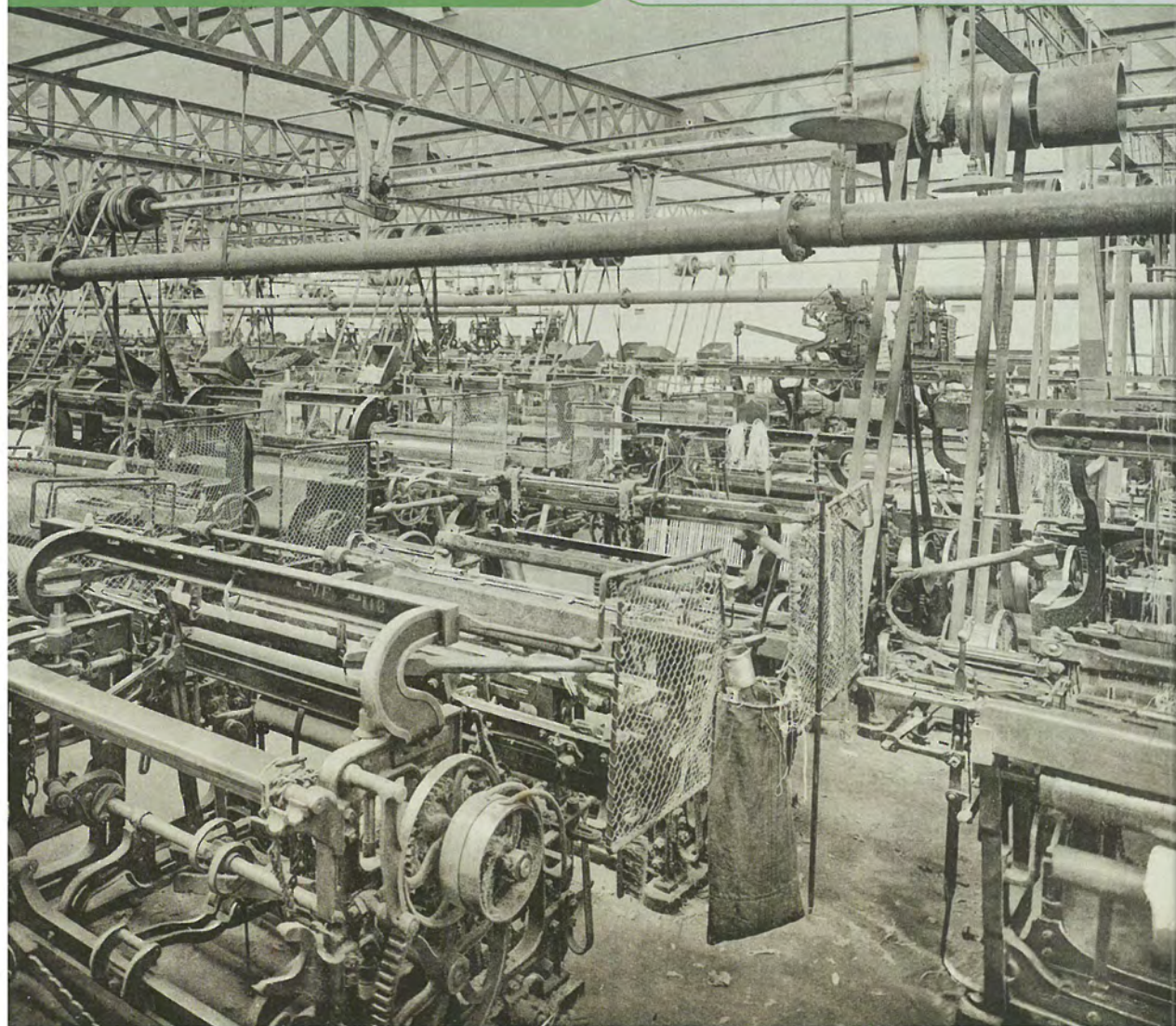


Rechts is te zien de wasserij en weverij van G.A. van Haeren aan Molenpad, Boxtel.  
(Uitg. firma J.M.C. van Hooff, Boxtel en De Tulp, Haarlem. Prentbriefkaart, ca. 1918.  
Brabant-Collectie, Tilburg University)



De aan het Kanaal gelegen veloursweverij J.A. Raymakers & Co, Helmond.  
(Uitg. J.H.Schaefer's, Amsterdam. Prentbriefkaart, 1919. Brabant-Collectie, Tilburg University)





**Stoomlinnenweverij Vissers & Eijcken, Geldrop.**  
(Uit: J.K. Mercx, *Noord-Brabant's nijverheid in beeld*, (Haarlem: Emrik & Binger, 1918).  
Brabant-Collectie, Tilburg University)



**Weverij - ververij - apprêteerderij Bogaers & Zn., Helmond.**  
(Uit: J.K. Mercx, *Noord-Brabant's nijverheid in beeld*, (Haarlem: Emrik & Binger, 1918).  
Brabant-Collectie, Tilburg University)

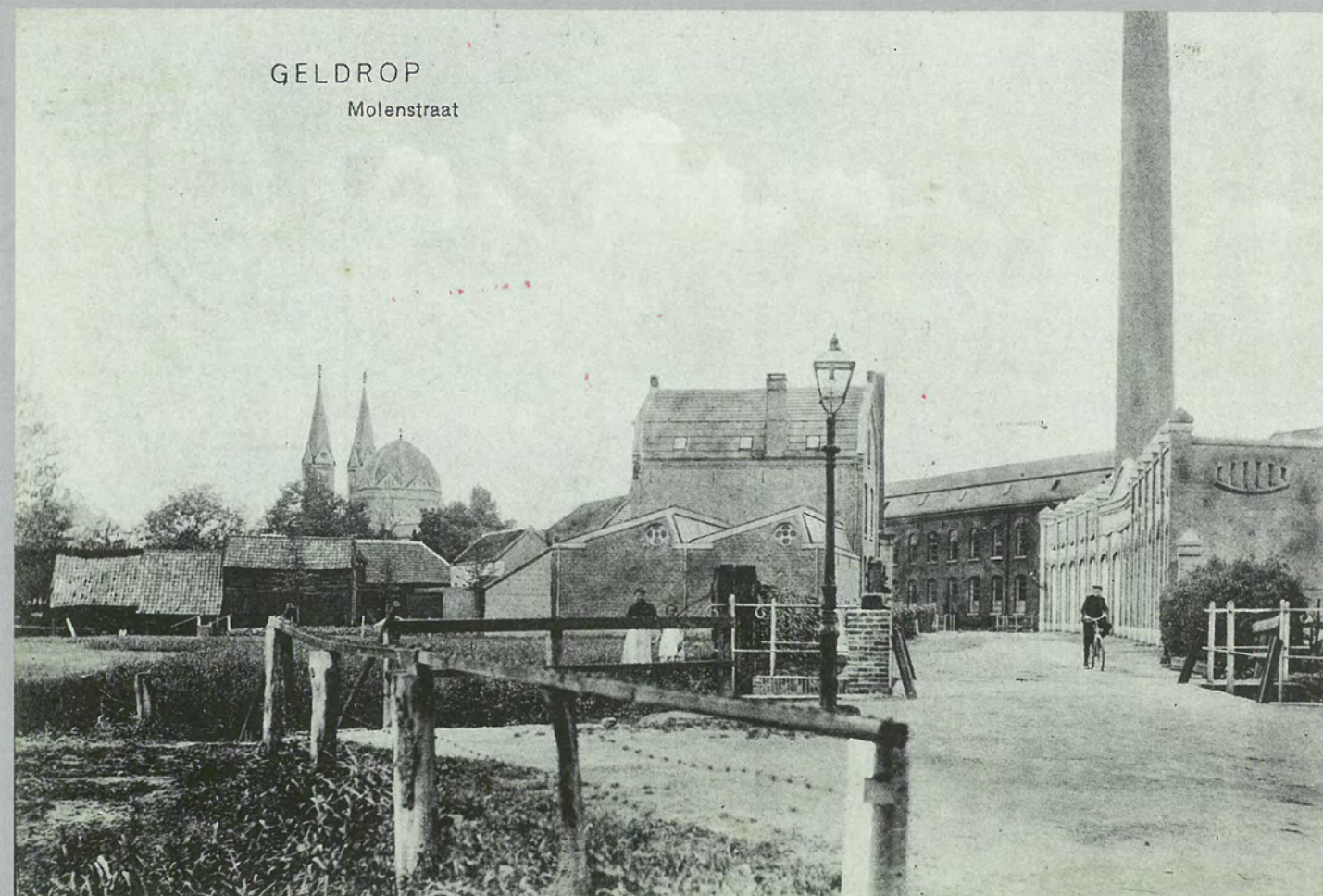




Bijsterveld, Eindhoven.

Geldropscheweg STRATUM

Links liggen de gebouwen van de textiel fabriek R. v.d. Nahmer aan de Geldropseweg, Eindhoven. Later is uit dit bedrijf de Eindhovense Wollenstoffenfabriek EWOFA voortgekomen. (Uitg. P.E. van Piere Bijsterveld, Eindhoven. Prentbriefkaart. Collectie: Jan Spoorenberg, Eindhoven)



GELDROP  
Molenstraat

De wollenstoffenfabriek van firma Van den Heuvel en Zn. aan de Molenstraat, Geldrop. (Jan Bijnen. Uitg. G.Thielens-Cappers, Boekh. Geldrop en J.Bijnen, Photogr. Kunsth. Waalre Prentbriefkaart, 1906. Brabant-Collectie, Tilburg University)

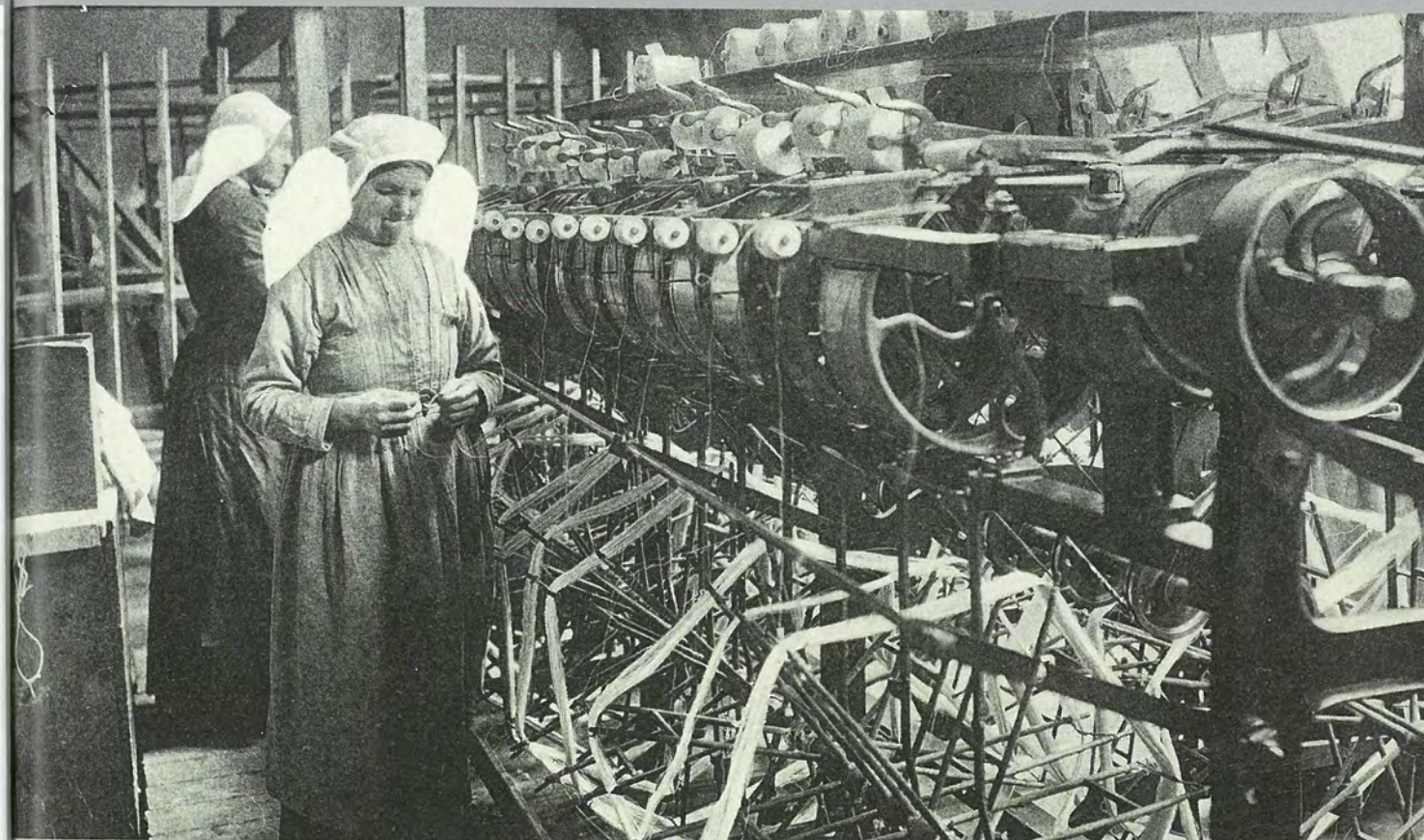




L. E. v. d. Bergh  
TILBURG

Gezicht in de  
Weverij

Gezicht in de Weverij van firma L.E. van den Bergh aan de St. Josephstraat, Tilburg.  
(Prentbriefkaart, ca. 1910. Brabant-Collectie, Tilburg University)



Kijkje in de Spoelkamer der Firma van Dijk Manders & Co., Waalre N. B.

Kijkje in de Spoelkamer der Firma van Dijk Manders & Co., Waalre (N.B.).  
(Fotograaf onbekend. Uitg. Stern & Schiele, Berlijn. Prentbriefkaart, vóór 1912.  
Brabant-Collectie, Tilburg University)





Links tegenover de uitgang van de Philipsfabrieken is op nr. 7 van de Emmasingel de Koninklijke Hoedenfabriek van Wed. C. Spoorenberg & Zn te zien, Eindhoven. (Prentbriefkaart, 1935. Collectie Jan Spoorenberg, Eindhoven)



P.F. van Vlissingen & Co's katoenfabrieken oftewel Vlisco, Helmond. (Martien Coppens. Foto, 1953. Brabant-Collectie, Tilburg University)