

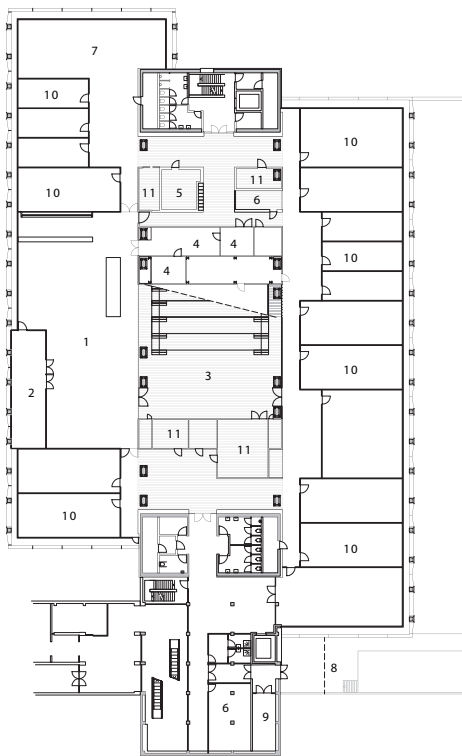


BROEDPLAATS VAN KENNIS

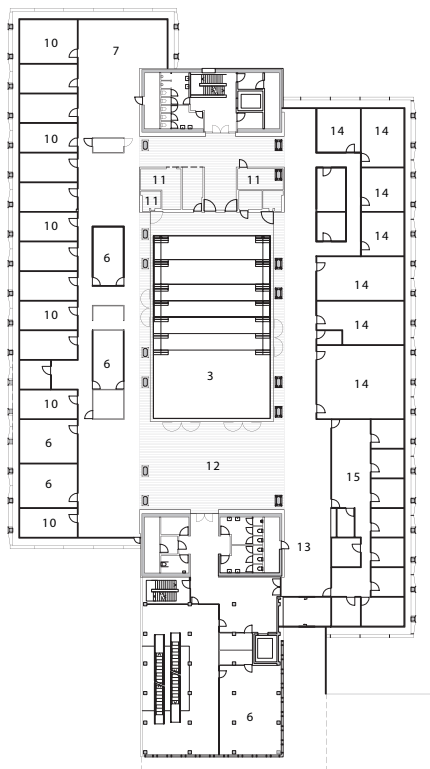
BRIGHTLANDS SMART SERVICES CAMPUS
HEERLEN



Een karakteristiek kantoor in Heerlen is intern verbouwd tot een moderne campus. De centrale community floor moet als kloppend hart leiden tot ontmoeting en kennisuitwisseling.



niveau 0



niveau 1

Plattegronden begane grond en eerste verdieping. **Legenda.**

1. Restaurant
2. Terras
3. Forum
4. Keuken/magazijn
5. Stilteruimte
6. Vergaderen
7. Flexwerk
8. Laden/lossen
9. Magazijn
10. Kantoren start-up
11. Facilitair/techniek
12. Huiskamer/espressobar.
13. Entree
14. Onderwijs/onderzoek
15. Docenten

TEKENINGEN: DIEDERDIRIX EINDHOVEN

Het gebouw is eerst intern gestript.



In het glooiende Limburgse landschap staat in Heerlen een architectonisch opvallend kantoorgebouw. De gevel bestaat uit een aaneenschakeling van gestapelde betonnen H-frames die gezamenlijk doen denken aan een honingraatstructuur. Achter de hexagonale openingen zitten de ramen. De gevel geeft het pand niet alleen een kenmerkend uiterlijk, het betonnen geraamte doet tevens dienst als uitwendige draagconstructie. De H-frames dragen samen met een beperkt aantal inpandige betonnen kolommen de vloeren van het zeven etages hoge gebouw. Het geprefabriceerde pand (1978) is ontworpen door Smit-Postma-Haayen Architecten uit Amsterdam voor pensioenfonds ABP.

Internationale allure Is het uiterlijk van dit voormalige ABP-gebouw nauwelijks veranderd, inwendig heeft het de afgelopen twee jaar een forse metamorfose ondergaan. Verantwoordelijk voor het ontwerp van deze gedaanteverwisseling is diederendirix architectuur & stedenbouw uit Eindhoven/Rotterdam, met architecten Thijs Kieboom en Paul Diederer in de hoofdrol. Van pensioenuitvoerder APG, Universiteit Maastricht en provincie Limburg kregen zij opdracht de kantoorkolos om te toveren tot een campus voor start-ups, bedrijven, instellingen, onderwijs en onderzoek. Het doel van deze Brightlands Smart Services Campus is dat de gebruikers zich richten op nieuwe vormen van zakelijke dienstverlening en ict, waarbij analyses van *big data* bijdragen aan het oplossen van economische en maatschappelijke vraagstukken. De campus moet volgens initiatiefnemers een internationale allure krijgen en zich ontwikkelen tot een broedplaats waar mensen elkaar ontmoeten en kennis uitwisselen.

Herbestemmen Kieboom vertelt dat de opdracht mooi aansluit op de ervaring en deskundigheid van diederendirix. 'Ons werkterrein bevat een breed scala activiteiten, variërend van stedenbouwkundige plannen en grootschalige nieuwbouw tot interieur. Eén van onze specialisaties is het herbestemmen van bestaande gebouwen, zoals nu in Heerlen.' Andere voorbeelden van herbestemmingen zijn enkele voormalige Philips-gebouwen in Eindhoven. Zo zijn Philips Lighting en gebouw Anton tot woon-/werkcomplexen getransformeerd en werd een oude Philipsfabriek als De Witte Dame een multifunctioneel gebouw voor design, kunst, kennis en technologie. In Venlo is de voormalige fabriek en inmiddels rijksmonument van optiekbedrijf Nedinsco gerenoveerd en omgebouwd tot een multifunctioneel gebouw met woon- en kantoorruimten.

Open vloeren Van Brightlands Smart Services Campus, september 2016 door minister Henk Kamp van Economische Zaken en prins Constantijn geopend, telt iedere

etage 3000 m². De gezamenlijke vloeroppervlakte bedraagt 21.000 m². De bovenste vijf etages zijn gereedgemaakt voor bedrijven en instellingen. Hierbij gaat het uitsluitend om het aanbrengen van klimaatplafonds, installaties en brandtechnische voorzieningen. Op de drie nog beschikbare etages is goed te zien hoe diep en groot de open vloeren zijn, die door de vele ramen uitzicht bieden op het omringende landschap. De toekomstige gebruikers mogen straks zelf bepalen hoeveel kantoorruimte ze nodig hebben, waarna scheidingswanden kunnen worden geplaatst. Twee ict-dienstverleners, Accenture en Conclusion, hebben er inmiddels hun intrek genomen.

Nieuwe entree De onderste twee vloeren zijn daarentegen veel grondiger aangepakt, waarbij esthetiek en broedplaatsfunctie centraal stonden. Door de heuvelachtige omgeving ligt de onderste etage aan de westkant vrij en aan de oostzijde in de grond. Daarom kozen Kieboom en Diederer ervoor aan de oostkant een nieuwe entree met luifel te maken die aansluit op de bestaande architectuur, met als gevolg dat de onderste etage zich nu op niveau -1 bevindt. Na binnenkomst via de nieuwe ingang wordt meteen duidelijk hoe ingrijpend de twee onderste etages tot één geheel zijn samengevoegd. In de bovenste laag is een opening gemaakt van 22 x 14 m. Kieboom spreekt van een community floor van twee lagen. 'We hebben een reeks dubbele T-liggers en de daarop liggende vloer er tussenuit gehaald. Dat was voor de constructeur een flinke uitdaging. De dubbele T-liggers geven namelijk druk op de grote hoofdliggers. Als je er een aantal weghaalt, moet je het krachtenveld opnieuw verdelen. Dit is gebeurd door de hoofdliggers te verbinden met de overgebleven dubbele T-liggers rondom de opening.'

Interactie De twee etages hoge centrale ruimte van de community floor is omgedoopt tot Forum. Hier worden lezingen gegeven en kunnen mensen met elkaar in discussie gaan. Facility manager Paul Balmaekers laat weten dat sinds de opening gretig gebruik wordt gemaakt van het Forum, zowel door in- en externe bedrijven als door studenten. 'In het begin was ik bang voor de akoestiek vanwege de grote ruimte. Maar de akoestiek is perfect. Ook super is te zien dat er interactie ontstaat. Daar is het ons om te doen.' Het Forum heeft op het eerste oog een houten uitstraling. Zowel twee wanden met enkele deuren, de stroken langs het betonnen plafond en tussen de twee etages als de vloer met tribune geven daardoor een warme en natuurlijke indruk, in contrast met de resterende doorzichtige glazen wanden op de beide niveaus van het Forum.

Eén meubel Genoemde onderdelen zijn van bamboegefineerd MDF (caramel side pressed bamboo), afgewerkt met een matte uv-lak naturel. Kieboom: 'Samen



FOTO: ARTHUR BAGEN EINDHOVEN

De gevel bestaat uit een aaneenschakeling van gestapelde betonnen H-frames.

Huiskamer met espressobar.



FOTO'S: JEROEN VAN DER WIELEN EINDHOVEN

Nogmaals de Huiskamer met het Forum op de achtergrond.



met de opdrachtgevers hebben we tijdens het ontwerp-proces verschillende opties doorgenomen. Ons idee was het geheel als één meubel te ontwerpen. Uiteindelijk kwamen we uit bij dit bamboefineer. De boeken daarvan hebben een fijne structuur met om de paar millimeter rechte lijntjes, een patroon dat mooi opgaat in de verticale structuur en naadverdeling van de platen. Zo is alles één geheel. Ook rondom het Forum zijn de plafonds en sommige wanden van de community floor, met z'n Huiskamer en espressobar, en de omliggende kantoren van start-ups, innovatielabs en vergader- en docentenruimten voorzien van dergelijke panelen.'

AcousticWood+ De leverancier van de wand- en plafondplaten is WoodCenter uit Hilversum, specialist in decoratieve en akoestische materialen. De platen zijn in samenwerking ontwikkeld met MullerAfbouwgroep te Eindhoven, gespecialiseerd in totaalafbouw. Jan Mol, directeur van WoodCenter, licht toe dat zijn bedrijf een bamboefineerlaag heeft gelijmd op akoestische, brandvertragende MDF-platen (2,69 x 60 cm). 'De fineerlaag is voorzien van microperforatie: gaatjes van 0,5 mm, hart op hart 1,8 mm. De basisplaat, met aan de zijkanten groeven, bestaat uit AcousticWood+ met gaatjes van 10 mm, hart op hart 16 mm, met daarachter zwart firedoek. Dankzij deze samenstelling wordt de energie van de akoestische trillingen omgezet in warmte, waardoor we een Noise Reduction Coefficient bereiken van liefst 0,95. Het mooie is dat de minuscule gaatjes nauwelijks zichtbaar zijn.' De wandplaten zijn met zwarte stalen clips bevestigd op stroken triplex en die op hun beurt op de metal stud-constructie. Op de hoeken waar de platen bijeenkomen en het fineer kwetsbaar is, zijn verticale bamboe balkjes (16 x 16 mm) aangebracht, overeenkomstig de dikte van de platen. De plafondpanelen (60 x 60 cm) zitten verdekt uitneembaar in een standaard 24 mm T-profiel.

Perfect compromis De parketvloer en tribune van het Forum zijn gemaakt door Finesse vloeren uit Rosmalen, specialist in houten vloeren en interieurelementen. De vloer (MOSO Bamboo Supreme) bestaat uit stroken van 95 x 970 mm, opgebouwd uit twee lagen dwarsgeperste

strips bamboe: een toplaag van 4 mm dik met daaronder een 6 mm dikke laag. Hoewel 1 cm tamelijk dun is voor een vloer, vertelt directeur Wim Strooper dat het product daardoor juist stabiel is. 'Hoe dikker het bamboe, hoe minder krimp en zwel. Onze vloer is een perfect compromis tussen duurzaamheid en stabiliteit.'

Goede luchttoevoer De tribune van vloeren op vijf niveaus waarop losse stoelen staan en die aan de zijkanten via treden met elkaar zijn verbonden, is grotendeels opgebouwd uit vuren kolommen en liggers. Dit geheel is bekleed met twee lagen underlayment waarop hetzelfde bamboeparket is aangebracht. Alleen onder de twee bovenste etages van de tribune zit een stalen constructie. Kieboom merkt op dat onder de kopse kant van iedere tribunevloer geperforeerde platen zijn aangebracht. 'Normaal zou je roosters plaatsen voor een goede luchttoevoer. Om esthetische redenen zijn de platen over de gehele breedte geperforeerd. Zo krijg je via een grote oppervlakte met een lage druk verse lucht in het Forum.'

Schuine lijnen Dat de community floor een succes is, blijkt uit de enorme bedrijvigheid. Overal staan en zitten mensen te praten, te werken of te studeren of in het aanpalende restaurant te eten. Alle ruimten zijn sfeervol ingericht met moderne meubels en armaturen. Waar geen bamboevloeren zijn, ligt gekleurd tapijt met een raster van schuine lijnen. Ontwerpbureau Van Eijk & Van der Lubbe uit Geldrop wil met dit diagonale patroon het oorspronkelijke doel van de campus accentueren: mensen en plekken in het gebouw met elkaar verbinden. •

JOHN EKKELBOOM

CO₂-VOETAFDRUK

In het project is onder andere 25 m³ MDF toegepast. Dit betekent een CO₂-vastlegging van **21.057 kg**. Het compenseert de uitlaatgassen van een middenklassen-auto over **140.373 km** of het jaarlijkse elektragebruik van **23 huishoudens**.

Locatie: Smedestraat 2, Heerlen (*brightlands.com*) **Opdrachtgever en adviseur installaties, akoestiek, brandveiligheid:** Bremen Bouwadviseurs Heerlen (*bremenba.nl*) **Gebruikers:** Kennisinstituten, diverse bedrijven **Ontwerp:** diederendirrix architectuur & stedenbouw Eindhoven (*diederendirrix.nl*) **Interieur:** Van Eijk & Van der Lubbe Geldrop (*vevdl.com/nl*) **Aannemer:** BAM Bouw en Techniek Regio Zuid Eindhoven (*bambouwentechniek.nl*) **Constructeur:** Advies- en Ingenieursbureau Van de Laar Eindhoven (*vandelaar.info*) **Vloeren en wanden:** WoodCenter Hilversum (*woodcenter.nl*) **Montage wanden, vloeren:** MullerAfbouwgroep Eindhoven (*mullerafbouwgroep.nl*) **Productie/montage tribune, vloeren:** Finesse vloeren Rosmalen (*fpvl.nl*) **Bruto vloeroppervlak:** 21.000 m² **Bouwperiode:** Maart 2015 - juli 2016 **Bouwkosten:** N.B.