

# Architectuur NL

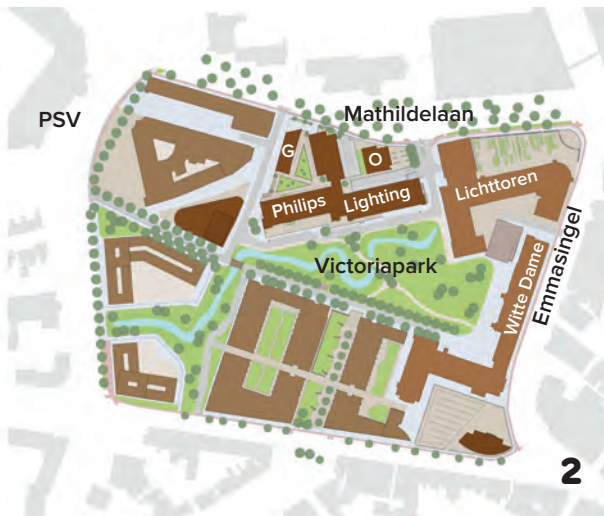
SANITAIR DESIGN + SHREM  
MUSEUM + TRANSFORMATIE  
PHILIPS LIGHTING + VILLA CG  
POWERHOUSE COMPANY +  
THUIS BIJ LIONG LIE + ISAAC  
MONTE + INTERVIEW OTTO  
TRIENEKENS + BOUWEN IN  
KOREA + VS + ZIMBABWE +  
RESTAUREREN MET GLAS  
+ VISIE 31/44 ARCHITECTS

# Van gesloten enclave tot woonpark

## **Transformatie Philips Lighting Eindhoven**

Diederendirix architecten hebben het voormalige kantoorgebouw van Philips Lighting in het centrum van Eindhoven getransformeerd tot 616 shortstay loftwoningen en penthouses. Travertin gevelvlakken en goudkleurige aluminium kozijnen zorgen voor een luxe uitstraling. Verdiepinghoge vensters laten de diepe appartementen baden in daglicht. Wanneer ook het park is voltooid op de plek van de parkeerplaats, gaat deze voorheen zo gesloten enclave een toekomst tegemoet als levend onderdeel van het stadscentrum.

# HERBESTEMMING



Het voormalige hoofdkantoor van Philips Lighting is in fasen gebouwd tussen 1973 en 1984. Lange tijd was het gebouw met de parkeerterreinen eromheen een gesloten enclave, midden in de binnenstad van Eindhoven. Na vertrek van Philips naar de High Tech Campus kwam het gebied vrij. In navolging van de Lichttoren en de Witte Dame even verderop, is nu ook het voormalige hoofdkantoor van Philips Lighting aangepakt. Het terrein eromheen wordt nu langzamerhand echt onderdeel van de stad. In samenwerking met Buro Lubbers landschapsarchitectuur & stedenbouw heeft diederendirix een stedenbouwkundig plan voor de herontwikkeling van dit gebied opgesteld. De herontwikkeling van deze locatie is onderdeel van de Westersingel waarvoor West 8 een masterplan ontwierp. De Westersingel verbindt de binnenstad met Strijp-S.

## Stadspark met Genderbeek

Achter het kantoorgebouw, op de plek van de parkeerterreinen en twee lage kantoorgebouwen die worden gesloopt, komt een stadspark. Hier wordt de gedempte Genderbeek weer geopend. De beek is in 1949 gedempt vanwege het vervuilde water. De heropening draagt bij aan de waterhuishouding van de stad en creëert extra belevingswaarde. Diederendirix heeft ook het ontwerp gemaakt voor de recente transformatie van het hoofdkantoor en twee nieuwe

woongebouwen in de oksels van de Philips Lighting vleugels aan de Mathildelaan. Onyx wordt een 80 meter hoge woontoren met 135 luxe appartementen en Gaagle, een vijf-laags gebouw met 45 studentenwoningen. Het wordt een dynamisch woonwerkgebied met een nieuw park.

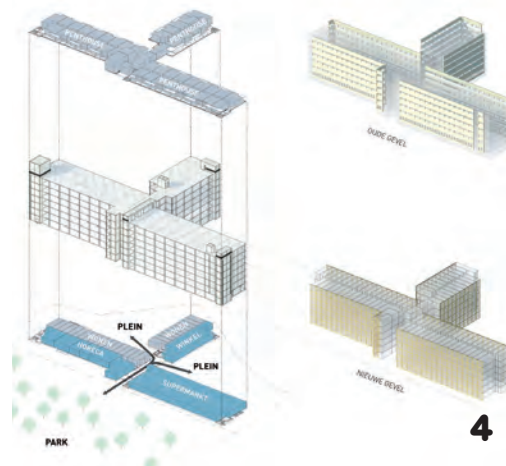


## Transformatie kantoorgebouw

De 567 nieuwe lofts in de drie vleugels van het voormalige kantoorgebouw van Philips Lighting zijn 4 meter hoog.

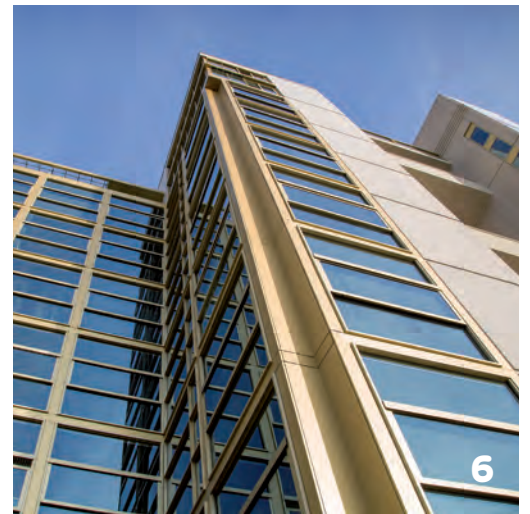
Bovenop het gebouw is een nieuwe verdieping geplaatst met 49 ruimere penthouses met terras. De lofts en penthouses zijn bestemd voor een- of tweepersoonshuishoudens van starters en expats. De shortstay huurders wonen hier een half tot een heel jaar. De woningen worden volledig ingericht verhuurd. Op de begane grond zit een supermarkt, diverse horeca en winkels, een fitness-studio en kantoren. De structuur van het gebouw en de betonnen trappenhuisen zijn behouden, maar de gevels zijn volledig vernieuwd. Dwars door het gebouw, vanaf de Mathildelaan naar het toekomstige park, is een openbaar toegankelijke passage. De lifthal heeft een luxe uitstraling met wanden bekleed met marmeren platen. De gangen naar de appartementen zijn eenvoudig en verlaagde plafonds moeten deze een iets vriendelijker uitstraling geven. In de lofts contrasteren de ruwe kolommen, balken en plafonds mooi met de wit gestucte wanden en de nieuwe gladde puien en vloeren.

1. Voor dit project is een verticaal schuivend venster ontwikkeld, waarvan het middendeel geheel naar beneden kan schuiven. 2. Situatie met Philips Lighting (donkerbruin), de nieuwe woontorens Gaagle (G) en Onyx (O) en het toekomstige Victoriapark. 3. Nieuwe gevel vanuit het zuidoosten. 4. Transformatieplan diederendirix voor Philips Lighting van kantoor tot woongebouw: strippen, nieuwe gevel, laag penthouses erop, indeling in lofts en in de plint commerciële ruimtes en een passage • Foto's Jan Willem Schouten, JAWS media.



## Gevels

Het bestaande kantoor had gevels in grindbeton. Heel karakteristiek, maar wel donker en gesloten. Bij de ingangen in het hart van het gebouw is dat grindbeton behouden, als verwijzing naar het verleden. Daar waar nieuwe gesloten gevels zijn gemaakt, zijn deze bekleed met travertin in een kleur die ton-sur-ton aansluit op het grindbeton.



5. Gevel vanuit het zuidwesten. In de traptorens is het originele grindbeton schoongemaakt en behouden. Nieuwe dichte gevels zijn bekleed met travertin, de rest van de gevels bestaat uit aluminium schuifpuien. 6. Kruispunt van de drie vleugels aan de zuidkant. Tussen de twee torens in het midden is per twee verdiepingen een gemeenschappelijke ruimte met groot balkon gemaakt. • Foto's Jan Willem Schouten.

Op het kruispunt van de drie vleugels zijn aan de zuidkant per twee verdiepingen grote balkons gemaakt, grenzend aan een gemeenschappelijke ruimte. Daar kunnen de huurders elkaar ontmoeten en buiten zitten. Het merendeel van de gevels is vervangen door glaspuien. Architect Joost Roefs van diederendirrix verklaart waarom: 'Omdat het gebouw heel diep is, wilden we de gevel zo open mogelijk maken. Zo kan het daglicht ver in de 11 meter diepe appartementen binnenvallen.' De schuiframen over de volle breedte en hoogte laten de loftwoningen baden in het licht.

### Verticaal schuivend raamsysteem

Elke loft kreeg een pui van 3,5 meter breed en 4 meter hoog. Roefs: 'Omdat de appartementen geen privé buitenruimte hebben, zochten we een Frans balkon-achtige oplossing. Een groot deel van de pui moest te openen zijn, zodat je woonruimte ook een soort buitenruimte kan worden.' Na een inventarisatie en schifting van veel mogelijkheden kwamen de architecten tot een oplossing van een pui in drie delen, waarvan het middelste deel over de volle breedte helemaal naar beneden kan schuiven. 'Dit type raam wordt toegepast in cruiseschepen. Maar dan veel kleiner en met

slechts twee vakken. Op deze grote schaal bestonden deze ramen nog niet.' De producent van de kozijnprofielen (Reynaers) heeft het verticaal schuivende raamsysteem aangepast aan de wensen van de architect. Ook qua kleur en afwerking zocht Roefs van diederendirrix iets bijzonders. 'Omdat het gebouw in een nogal grijze, sobere omgeving staat, wilden we het wat meer elan geven. Door de keuze voor aluminium konden we de technische oplossing vormgeven en tegelijkertijd de gewenste uitstraling realiseren. Het aluminium heeft een gouden kleur die goed past bij het grindbeton en travertin. Door het aluminium te anodiseren kreeg het de mooie glans die we zochten.'

### Uitwerking puien

De grotere profieldiepte van de puien (76 mm) maken de kozijnen bestand tegen een hoge windbelasting. Het schuifmechanisme wordt elektrisch aangestuurd. Roefs: 'Bovenin de schuifpui zit een motortje. Het middelste raam kan helemaal naar beneden schuiven achter het onderste raam, dat zo een functie krijgt als borstwering. Een veiligheidsstop voorkomt beknelling van vingers tijdens het schuiven van het raam.'

Het schuifraam heeft ook een ventilatiestand. 'Wanneer je één maal op het knopje drukt, gaat het raam 10 cm open. Een lekdoorpel zorgt dan dat het niet naar binnen regent.' De architect heeft veel aandacht besteed aan de vormgeving van de puien. 'We wilden graag dat de kozijnen iets voor het gevelvlak kwamen te liggen. Elk appartement is zo herkenbaar als een kader om de drie glazen panelen, dat een beetje uit de gevel steekt.' Aluminium stroken ter plaatse van wanden en vloeren, vullen de ruimte tussen die kaders op. Zo ontstaat meer plasticiteit in de gevel.

### Projectgegevens

**Locatie:** Victoriapark, Eindhoven. **Opdrachtgever:** Foolen & Reijs Vastgoed. **Architect:** diederendirrix architectuur stedenbouw. **Projectarchitecten:** Paul Dieren en Joost Roefs. **Adviseur constructies:** Adviesbureau Tielemans. **Programma:** 567 lofts (ca 11x3,75 m, ca 40 m<sup>2</sup>), 49 penthouses (ca 60 m<sup>2</sup>), commerciële ruimtes (horeca, fitness, supermarkt) totaal ca 2700 m<sup>2</sup>. **Hoofdaannemer:** Stam + De Koning Bouw. **Bouwperiode:** maart 2015 – maart 2016. **Bruto vloeroppervlakte:** 43.000 m<sup>2</sup>. **Kozijnprofielen:** Reynaers type CP130-EVS.



7. Situatie kantoor Philips Lighting voor de transformatie. Het gebied was toen nog een gesloten enclave in de stad. 8. Bovenop het gebouw is een laag penthouses geplaatst, met aparte slaapkamers en terrassen. 9. Wanneer het schuifvenster in de lofts opengeschoven is, ontstaat er een breed Frans balkon • Foto Hildegard Hick. 10. De middengang in een van de zuidvleugels met lofts. 11. Vanuit het noordoosten (Mathildelaan) • Foto Arthur Bagen. 12. De lifthal heeft een luxe uitstraling. 13. De lofts zijn 4 meter hoog en 11 meter diep, daarom zijn de ramen zo groot mogelijk. Ze bestaan uit één grote ruimte – vaak met een entresol – en een badkamer. De lofts worden gemeubileerd verhuurd aan shortstayers • Foto's 8, 10, 12, 13 Jacqueline Knudsen.